

# Yhteiset metsämme

---

- **Vetoamus Kemiönsaaren kunnan vanhojen metsien säilyttämiseksi**
- **Ehdotus kunnan metsänhoidon kehittämisestä**

## Taustaa

### *Kymmenen toiminnan vuotta*

---

Metsäluonto on viime vuosikymmeninä ollut rajun muutoksen kynsissä metsätalouden takia. Lapin eteläpuolella Suomessa luonnontilaisen kaltaisia metsiä on jäljellä enää vain noin **1-2%**. Sukupuutto uhkaa noin **1000 metsälajia**, mikäli metsätalouden käytäntöjä ei muuteta. Ja myös yli sadasta **metsä – ja suoluontotyypistä** valtaosa on uhanalaisia.

Metsät ovat myös toiminnallista kulttuuriympäristöämme. Metsästyksen, retkeilyn, opetuksen, marjastuksen ja sienestyksen kautta ne kytkeytyvät olennaiseksi osaksi maaseutukulttuuria.

Kemiönsaaren luonto ry on toiminut kymmen vuoden ajan metsien monimuotoisuuden säilyttämiseksi. Toiminta metsien parissa alkoi paneelikeskustelulla ja metsäseminaarilla Westersissä vuonna 2003 ja seuraavana vuonna yhdistys teki kyselyn saaren kuntiin ja seurakuntiin näiden omistamista metsistä ja metsänhoidon periaatteista. (*Kemiön kunta, Västanfjärdin kunta, Dragsfjärdin kunta, Kemiön seurakunta, Västanfjärdin seurakunta, Dragsfjärdin seurakunta, Hiittisten seurakunta*).

Seurakunnat (Dragsfjärdiä lukuun ottamatta) sekä Västanfjärdin kunta vastasivat tuolloin kyselyyn, mutta Kemiön ja Dragsfjärdin kunnat eivät antaneet tietoja omistamistaan metsistä. Vastauksista kävi ilmi, että Rannikon metsäkeskus vastaa näiden kaikkien metsien hoidosta.

Vuonna 2005 yhdistyksen julkaisema **Puhuvat puut** -kirja muistutti yksittäisten puiden maisemallisesta ja kulttuurisesta merkityksestä Kemiönsaarella.

### *Aloite kuntametsien hoitoon 2008*

---

Vuonna 2008 yhdistys teki aloitteen kunnalle metsänhoidon ohjelmaksi. Aloitteessa ehdotettiin että kunta:

- alkaisi hoitaa metsiään **ekometsätalousmenetelmin**
- sitoutuisi kansainväliseen **FSC-sertifikaattiin**
- **luopuisi avohakkuista** erityisesti asutuksen tuntumassa sijaitsevilla metsäalueilla
- asettaisi metsissään metsänhoidon **painopisteeksi virkistyskäytön ja maisemansuojelun**.

Aloitteeseen kunta vastasi käsittelemällä metsäohjelmaansa ”Eko-loogista” -ympäristötavoitteissaan, mutta tavoitteista metsät kuitenkin käytännöllisesti katsoen puuttuvat.

Vuonna 2009 biologi Panu Kunttu Taalintehtaalta selvitti Kemiönsaaren luonto r.y:n tilauksesta (kunnan maaseutulautakunnan kiellosta huolimatta) **biologista monimuotoisuutta** Kemiönsaaren kunnan metsissä.

Selvityksen ensisijaisena tavoitteena oli rajata kunnan metsissä sellaisia alueita, joissa säilytettäviä luontoarvoja vielä oli jäljellä, ja antaa eväitä kunnan tulevan metsäsuunnitelman tekkoon. Toisena tavoitteena oli asukkaiden tietoisuuden lisääminen yhteisten metsiemme sijainnista, käytöstä ja hoitotavoista.

Kemiönsaaren kunta omistaa noin 400 hehtaaria metsää, joista suurimmat alueet sijoittuvat Kemiön keskustan pohjoispuolelle ja Genböle-Kullan alueelle, Stormossenin ympärille. Kunnan omistamat metsät ovat enimmäkseen olleet talouskäytössä ja koostuvat paljolti avohakkuista, istutustaimikoista ja nuorista kasvatusmetsistä. **Suojelunarvoisia kohteita löytyi kuitenkin yllättävän paljon ja selvityksen pohjalta yhdistys ehdotti n. 100 ha jättämistä taloudellisen toiminnan ulkopuolelle.** Ehdotetut alueet olivat METSO-suojeluohjelman kriteerit täyttäviä alueita, joissa puusto oli pääosin 80–120 -vuotiasta.

Ehdotetuista alueista ainakin yksi n. 85-vuotias 4,6 hehtaarin kokoinen metsä (Bofallsbergen / Skräddars, Lillträsket, metsäkuvio 141) on jo avohakattu.

Kunta yritti myös kaavoittaa Kärran Furulundin kolmen hehtaarin liito-oravametsän pientalorakentamiselle, mutta Kemiönsaaren luonto ry:n ja muiden valitusten johdosta hallinto-oikeus kumosi kunnan tekemän päätöksen lainvastaisena.

### *Aloite Dragsfjärdin Kullan metsäalueen suojelemiseksi METSO-ohjelmassa*

---

Vuonna 2011 yhdistys teki Panu Kuntun selvitykseen perustuen aloitteen Dragsfjärdin Kullan (Stormossenin) 14 hehtaarin kokoisen metsäalueen suojelemiseksi METSO-ohjelman avulla.

Alueen vanhimmat puut ovat 120-vuotiaita ja metsä koostuu useista pienialaisista elinympäristöstä: puronvarsimetsästä, ojittamattomasta rämeestä, korvesta, metsäluhdasta ja tuoreesta sekä lehtomaisesta kankaasta. Piirteet kertovat monimuotoisesta, arvokkaasta elinympäristöstä. Alueelta on löytynyt mm. äärimmäisen uhanalaiseksi luokiteltu **lahokaviosammal**, vanhoissa kuusikoissa pesivä **kanahaukka** sekä vanhan metsän indikaattorilajit **viinikäppä** ja **riukukäppä**. Lahokaviosammal on luonnonsuojeluasetuksen mukainen erityisesti suojeltava laji, jonka elinympäristöt on säilytettävä.

### *Huoli vanhoista metsistä*

---

Vuonna 2012 yhdistyksen julkaisemassa kirjassa ”**Vanhan metsän aarteet**” esitellään kemiönsaarelaisin kuvaesimerkein metsien uhanalaisia luontotyyppisiä ja monimuotoisuuden kannalta arvokkaita metsäluonnon piirteitä.

Samana vuonna yhdistyksen metsätyöryhmä perehtyi myös **kunnan metsäsuunnitelmaan** vuosille 2010–2019, josta selviää, että kunta omistaa metsätalousmaaksi luokiteltua maata 402 hehtaaria. Tästä metsätalousmaasta **21 % eli 72,5 hehtaaria oli yli 80-vuotiaita vuonna 2010 ja avohakattavaksi näistä on kymmenvuotissuunnitelmassa määritelty 42 % eli 30,2 ha.**

Metsäkeskuksen kunnalle tekemässä metsäsuunnitelmassa on näistä 402 hehtaarista määritelty metsälain tarkoittamiksi erityisen tärkeiksi **elinympäristöiksi 1,1 hehtaaria**, omakoti-

talotontin verran, mikä on **0,27 %** pinta-alasta. Näistä **0,6 hehtaaria on suota ja 0,5 ha puuronvartta ja lähteikköä.**

#### Metsälain mukaiset erityisen tärkeät elinympäristöt (metsäsuunitelma 2010-2019)

Skräddars , Lillträsket	322-493-5-60/133	0,1 ha	Puuton suo
Vårdbacka,	322-414-7-150/67	0,1 ha	joutomaa, suo
Vårdbacka,	<b>322</b> -414-7-150/70	0,1 ha	joutomaa, suo
Vårdbacka,	322-414-7-150/71	0,1 ha	joutomaa, suo
Smed-Ålder-hem, Bofallsbergen	322-493-6-25 /120	0,1 ha	joutomaa, suo
Norrskog, Mattböle	322-421-238 /31	0,1 ha	puuton, suo
Norrskog, Mattböle	322-421-238 /32	0,5 ha	puro, lähteitä
	<b>yhteensä</b>	<b>1,1 ha</b>	

Suojeltavia **Natura-alueita on 2,1 hehtaaria** ja **säilytettäväksi on määritelty myös 14,5 hehtaarin suuruinen Kullan vanhan metsän alue**, jonka puusto on enimmäkseen 120 -vuotiasta. Alue on sama, mitä Kemiönsaaren luonto ry ehdotti suojeltavaksi METSO-ohjelmassa.

#### Suojelualueet /säilytettävät (metsäsuunitelma 2010-2019)

Smed-Ålder-hem, Bofallsbergen	1 ha	kuiva kangas	natura 2000
Smed-Ålder-hem, Bofallsbergen	1,1 ha	kuiva kangas	natura 2000
Kulla, Stormossen 322-501-1-182/221 ja 211	14,5 ha	60-120 v.	säästetään
	<b>Yhteensä</b>	<b>16,7 ha</b>	

Näin metsätaloustoimenpiteiden ulkopuolelle on **rajattu 4,4 %** kunnan metsistä.

Tuoreista syksyn 2012 tuulenkaatohakkuista huolimatta on hyvä, että kunta on päättänyt hakea ELY\_keskukselta tarjousta METSO-suojelusta Kullan Stormossenin kuviolta 221. Tähän tarjoukseen tulisi lisätä sen viereiset kuviot 211 ja 229. Tästä huolimatta kuitenkin **4,4 % suojeluosuus** on liian vähän ekologisen monimuotoisuuden säilymiselle. Useiden ekologisten tutkimusten mukaan minimiedellytys on **10 %**, ja YK:n biodiversiteettisopimuksen mukainen suojeluastetavoite on **17 %**. Kemiönsaarella ei päästä lähellekään näitä tavoitteita edes kaikkien omistajien metsissä yhteensä. Kunnan mailla monimuotoisuuden säilyttäminen tulisikin ottaa ensisijaiseksi tavoitteeksi. Kunnan omistamien metsien taloudellinen merkitys on olematon, mutta suojelun kautta olisi tällä hetkellä mahdollisuus saada valtiolta korvausta. Näin kunta voisi toteuttaa "Eko-loogista" -ohjelmaansa myös tällä sektorilla.

Kemiönsaaren luonto ry:n selvityksessä METSO-ohjelman kriteerit täyttäviä metsiä olisi kunnan metsissä ollut **v. 2009 n. 100 hehtaaria**, mutta metsäsuunnitelmassa nämä luontoinventoinnin tulokset on sivuutettu. Valitettavaa kunnan kannalta on, että tarjolla ollutta biologista asiantuntemusta ei ole haluttu käyttää hyväksi. Monimuotoisten elinympäristöjen tunnistaminen ja todellinen vaaliminen edellyttävät erikoisosaamista, jollaista ei voi olettaa metsätalouden asiantuntijoiden omaavan.

## Vetoomus kunnan vanhojen metsien säilyttämiseksi 2013

Kunta on omassa maapoliittisessa ohjelmassaan linjannut suhtautumistaan metsiinsä seuraavasti:

Kunnan metsiä tulee hoitaa kolmen hoitoluokan mukaisesti.

A. Metsät, joissa tehdään normaaleja metsänviljelytoimenpiteitä. Nämä metsät ovat myös mahdollisia vaihtokohteita alueille, joissa kunnalla on yhdyskuntarakentamisintressejä.

B. Keskustan tuntumassa olevat virkistysmetsät. Näitä voidaan suojella Metso-ohjelman kautta.

C. Syrjäiset virkistysmetsät. Suojellaan Metso-ohjelman kautta.

Näihin kunnan maapoliittisiin linjauksiin vedoten esitämme, **että seuraavat luonnoilta ja virkistyskäytöltään arvokkaat metsäkuviot, jotka ovat kunnan metsäsuunnitelmassa merkitty avohakattavaksi lähivuosina, määriteltäisiin kohtiin B ja C kuuluviksi ja jätettäisiin kokonaan metsänkäsittelytoimien ulkopuolelle.**

Kyseiset varttuneet metsät ovat lähteneet kasvuun viimevuosisadan alkupuolella ja syntyneet luonnonmukaisesti siementämällä. Metsät edustavat luonnonmukaisuutta ikänsä ja luontaisen uudistumisensa puolesta, toisin kuin myöhemmin syntyneet metsät, jotka ovat enimmäkseen istutettuja kasvatusmetsiä. **Vanhojen metsien säilyminen on katsottu yhdeksi monimuotoisuuden ylläpitämisen kannalta ensiarvoiseksi ja niiden suojelu on myös valtion erityinen huolenaihe.** Näiden metsien merkitys luonnon monimuotoisuudelle ja myös virkistyskäytölle olisi todella suuri.

Näiden neljän metsäkuvioiden pinta-ala on **21,7 ha**, joka on vain viitisen prosenttia kunnan metsäomaisuudesta.

**1. BOFALLSBERGEN 322-493-6-25/188 (2,8 HA), 105-VUOTIAS** tuoreen kankaan havumetsä, jossa erittäin järeitä (läpimitta jopa 50 cm) runkoja, metsä edustavasti erirakenteinen, rajautuu Natura-alueeseen, virkistyskohde (polkuja) ja tärkeä osa maisemaa Lillträsketin ja Bofallsbergenin välissä.

**2. KULLA, 322-501-1-182/196 (8,1 HA), 90-VUOTIAS** tuoreen kankaan havumetsä, jossa luontaisesti kehittynyt kuusialikasvos, lahopuuta alkanut kehittyä, sisältää korpinoitelmia, eheä kenttäkerros.

**3. BOFALLSBERGEN (SKRÄDDARS, LILLTRÄSKET) 322-493-5-60/153 (7,2 HA), 95-VUOTIAS** kuivahkon kankaan havumetsä, jossa metsä on erirakenteista, kuolleita pysty- ja maapuita, kosteita notkelmia, piirteiltään vaihteleva.

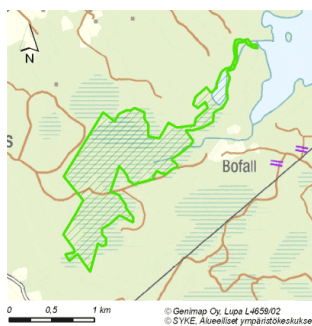
**4. BOFALLSBERGEN, 322-493-6-25/123 (3,6 HA), 85-VUOTIAS** tuoreen kankaan mäntyvaltainen metsä, joka säästettäessä kehittyisi ikänsä puolesta melko nopeasti luonnoilta tärkeäksi kohteeksi. Jo nyt luontainen kuusialikasvos, seassa kasvavat koivut sekä maapuut monipuoliset kohdetta. Virkistyskäyttöä (polkuja).

Kunnan omistamien ja toistensa läheisyydessä sijaitsevien **Kullan ja Bofallsbergetin sekä Lillträsketin** metsäalueita voisi tulevaisuudessa myös kokonaisuudessaan alkaa käsitellä virkistys- ja luonnonsuojelualueina. Natura-alueeseen kuuluvan ja suojellun suurimaksi osaksi valtion omistaman **Stormossenin**, sekä **Lillträsketin** ja **Björkboda** -järven läheisyys antaisi mahdollisuuden kehittää aluetta upeaksi tulevaisuuden virkistys- ja suojelualuekokonaisuudeksi. Syksyllä 2012 viisi luonnonsuojelujärjestöä esitti alueella sijaitsevia muita valtion maita suojeltavaksi osana hallitusohjelman toimenpidettä suojella lisää valtion mailla sijaitsevia metsiä osana METSO-ohjelmaa. Järjestöt esittivät tässä ”Kansallisomaisuus turvaan” –esityksessä Stormossenin alueelta 34 hehtaarin suojelua Metsäntutkimuslaitoksen entisiltä mailta.

Näillä alueilla sijaitsevien kunnan omistamien nuorten talousmetsienkin hoidon tähtäimeksi voitaisiin ottaa virkistyksen ja luonnonsuojelun tarpeet. Teijon retkeilyalueen vetovoima on hyvä erimerkki laajempien metsäalueiden arvostuksesta ja merkityksestä tämän päivän Suomessa.

### *Stormossen, Dragsfjärd*

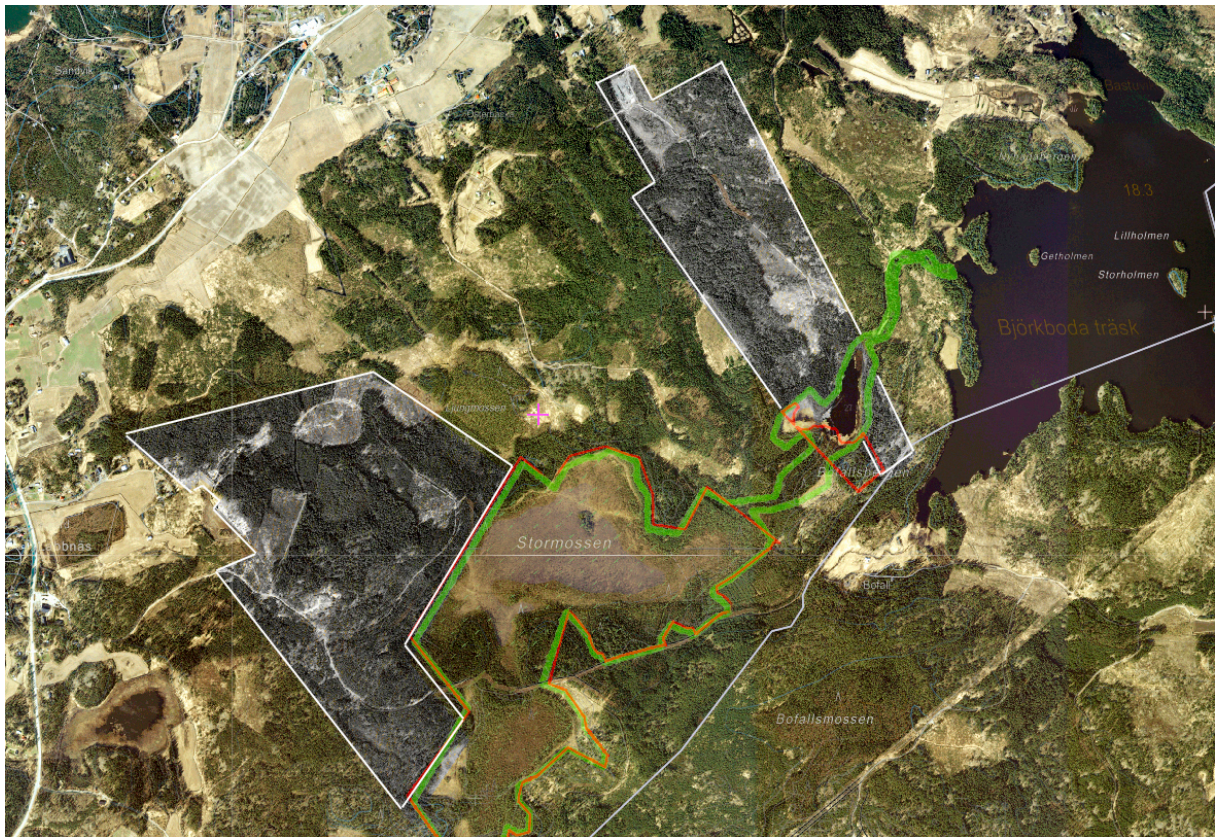
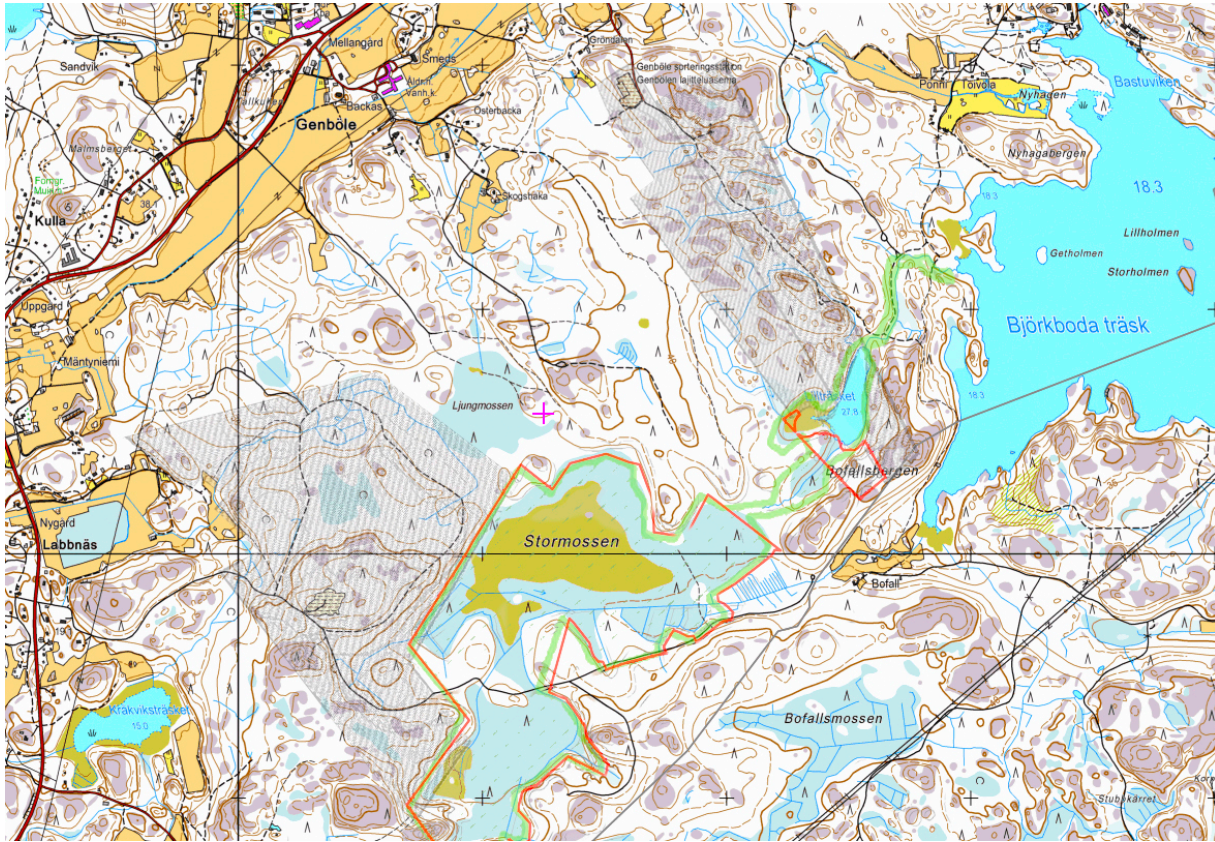
*Pinta-ala 139 ha*



Stormossen on Lounais-Suomen rannikolla harvinainen, lähes luonnontilainen keidassuo. Alueen koillisosassa sijaitsee luonnontilainen pikkujärvi Lillträsket, johon suolta virtaa puro.

Stormossen on muodostunut kahdesta keidassuosta. Molemmat keitaat ovat suurimmaksi osaksi rämettä, erityisesti isovarpuista rämettä. Mm. suon eteläosan länsireunalla on neva-alue. Kaakkoiskulmassa on vahvasti muuntunut ojitettu alue, joka kasvaa jopa järeää puustoa. Nevoilla on välipintakasvillisuutta, mutta ei varsinaisia rimpipintoja. Lillträskin länsireunan rantasuo on avointa luhtaa. Lillträskin itäranta on kallioinen.

Alueella tavataan valtakunnallisesti uhanalaista lajistoa kuten rannikkorahkasammalta.



Kunnan omistamat Kullan (vasemalla) ja Bofallsbergetin sekä Lillträsketin metsäalueet (oikella) harmaalla rajattuna, vihreällä Stormossenin Natura-alue ja punaisella valtion omistaman suojelun alueen rajaus.

## Ehdotuksia kunnan metsänhoidon kehittämiseen

### *Tiedottaminen*

---

- Kunnan tulisi kehittää tiedottamistaan omistamistaan metsistä sekä niitä koskevista toimenpiteistä.
- Kaikille kiinnostuneille tulee taata mahdollisuus saada heitä kiinnostavien alueiden voimassaolevat metsätaloussuunnitelmat.
- Osana tiedottamista on syytä lisätä kunnan www-sivuille yhteenvetotiedot kunnan omistamista metsistä, omistusten sijainnin ilmoittavat kartat sekä vähintäänkin seuraavat alueita koskevat tiedot:
  - a) Suunniteltavat hakkuutoimenpiteet seuraavalla 10-vuotiskaudella
  - b) Jokavuotiset hakkuutavoitteet kuutioina ja hakkuiden kustannusarviot
  - c) Tiedot alueilla olevista luonnonsuojelulain luontotyypeistä, metsälain erityisen tärkeistä elinympäristöistä sekä muista arvokkaista elinympäristöistä
  - d) Muut merkittävät luonto- ja lajitiedot (lajihavainnot ym.)

Suunitelmien julkaiseminen internetissä, toisi avoimutta ja antaisi myös asukkaille mahdollisuuden välittää arvokkaita tietojaan metsäsuunnitelmien tekoon, jotta metsänhoidossa voisi toteutua mahdollisimman hyvin metsien käytölle nykyisin asetetut monenlaiset tavoitteet.

### *Metsätaloussuunnitelmien laadinta*

---

- Tulevat metsätaloussuunnitelmat tulisi toteuttaa osallistavan ja vuorovaikutteisen suunnittelun keinoin. Olennainen osa tätä työtä on osallistaa kutakin metsätaloussuunnitelman aluetta koskevat olennaiset tahot (mm. paikallinen luonnonsuojelu-/ympäristöyhdistys, luontoharrastajat, aluetta käyttävät partiolaiset ja suunnistajat sekä lähiasukkaat) suunnitelmien tekoon jo niiden alkuvaiheessa.

### *Virkistyskäyttäjien huomiointi*

---

- Kunnan omistamien metsien hoidon tulisi perustua virkistyskäyttäjien tarpeisiin ja luonnonsuojelun vaatimuksiin.

### *Kesähakkuut*

---

- Kunnan tulisi lopettaa kaikki metsätaloustoimenpiteet omistamissaan metsissä 10.4.-31.7. välisenä aikana. Hakkuita ei tulisi suorittaa tänä aikana etenkin lintujärvien ympäristöissä, rehevissä rantametsissä eikä lehtipuuvältaisilla lehtomaisilla tai tuoreilla kankeilla.

### *Lahopuusto ja monimuotoisuudelle tärkeät puulajit*

---

-Lahopuuston vähäinen määrä talousmetsissä on tärkein metsälajistoa uhkaava yksittäinen ongelma Etelä-Suomessa. Lahopuun lisäämiskeinoja ovat lahopuun aktiivinen tuotto sekä tuulenskaatojen jättäminen metsiin. Metsissä tulee säästää ja suosia monimuotoisuudelle tärkeitä puulajeja, kuten jaloja lehtipuita, haapaa, tervaleppää ja raitaa. Talousmetsissäkin lahopuuta tulee antaa muodostua eri lahoavaiheiden jatkumona 20 kuutiota hehtaarilla.

### *Omalla päätöksellä perustettavat suojelualueet*

---

- Kunnan tulisi suojella omaehtoisilla rauhoituspäätöksillä omistamillaan mailla sijaitsevat maakunnallisesti ja paikallisesti arvokkaat metsät, kallio- ja suoalueet sekä mahdolliset luonnontilaisen kaltaiset purot lähiympäristöineen.

Erityisesti suojelutoimet tulisi kohdistaa sellaisiin alueisiin, joilla esiintyy seuraavia piirteitä:

- merkittävästi lahopuustoa sisältäviä varttuneita ja iäkkäitä metsiä
  - sellaisia metsiä, joista rauhaan jätettyinä voi muutamassa vuosikymmenessä kehittyä edellä mainitun kaltaisia
  - laajempia vesitaloudeltaan luonnontilaisia korpi- ja räme- ja neva-alueita
  - paikallisesti ja maakunnallisesti arvokkaita lehtoja
  - arvokkaita pienvesiä
  - geomorfologisesti arvokkaita tai puustoltaan luonnontilaisia kalliomuodostelmia
- Suojelualueita tulisi perustaa myös valtakunnallisesti uhanalaisten tai silmälläpidettävien lajien sekä alueellisesti uhanalaisten lajien kannalta tärkeille alueille.

### *Arvokkaiden luontokohteiden huomioiminen*

---

- Luontokohteiden huomioinnin osalta merkittävä parannus kunnan nykyisin harjoittamaan metsätaloustoimintaan olisi Tapion luonnonhoidon laadun arvioinnin maastotyöhjeen 3- ja 4- luokan kohteiden täysimääräinen huomiointi metsätaloustoimissa. Erityisen tärkeää olisi säästää metsätaloudelta kaikki vesitaloudeltaan luonnontilaiset tai luonnontilaisen kaltaiset korvet, rämeet ja soistumat sekä sellaiset jossain määrin vaurioituneet luontokohteet (mm. purot), jotka eivät nykyisin vielä täytä metsälain tärkeiden elinympäristöjen kriteerejä. Vastaavasti kunnan tulisi metsätaloustoimissaan säästää nykyistä paremmin silmälläpidettävien sekä alueellisesti uhanalaisten lajien säilymiselle tärkeät alueet.

### *Arvokkaiden luontokohteiden suojavyöhykkeet*

---

- Riittävien suojavyöhykkeiden säilyttäminen arvokkaiden elinympäristöjen ja luontotyyppien ympärillä on välttämätöntä, jotta alueiden luonnontilaisuus, vesitalous, pienilmasto ja ympäristömuutoksille herkkien eliölajien säilyminen turvataan. Suojavyöhykkeiden tarpeellinen leveys on tapauskohtainen: 20–100 m. Uusien tutkimusten mukaan esimerkiksi pienvesien reunoille tulisi jättää 40 metrin suojavyöhyke, jotta elinympäristön ominaispiirteet säilyvät.



### *Ennallistaminen ja luonnonhoito*

---

- Kunnan mailla tulee selvittää sellaiset alueet, jotka kaipaavat mm. lajiston säilyttämissyistä aktiivista hoitoa.

### *Kunnostus- ja täydennysojitukset*

---

- Kunnan tulee pidättäytyä kokonaan uudis- ja täydennysojituksista. Korprien, rämeiden ja soistumien päätehakkuista ja sen jälkeen tehtävistä vesitaloudellisista kunnostuksista ja ojitusmätästyksistä tulee kokonaan luopua. Kunnostusojitukset tulee jättää toteuttamatta vähintäänkin siihen asti, kunnes edellä mainittu ennallistamisselvitys on tehty. Kunnostusojituksia voidaan myöhemmin harjoittaa sellaisilla soilla, joiden ennallistaminen on ilmeisen mahdotonta.

### *Metsäautotiet*

---

- Uusia metsäautoteitä ei tule enää rakentaa kunnan omistamille palstoille.

### *Äestys ja muu maanmuokkaus*

---

- Kunnan tulisi välttää omistamillaan mailla äestystä ja muuta maanmuokkausta.

### *Ylispuiden poistoista luopuminen*

---

- Kunnan tulee luopua kokonaan maisemallisesti tärkeiden ylispuiden poistosta. Nämä puut tulee jättää talousmetsissä ja etenkin ulkoilun ja virkistyskäytön kannalta tärkeillä alueilla aikaisemmaksi puustosukupolveksi. Myöhemmin niistä syntyy metsälajiston tarvitsemää järeää lahoppuuta.

### *Metsän uudistaminen*

---

- Kunnan tulee jatkossa siirtyä kokonaan luontaiseen uudistamiseen/ metsän kasvatuksessa ja uudistamisessa tulisi hyödyntää puuston erirakenteisuutta ja luontaista uudistumista. Kullottaminen on suositeltavaa.

### *FSC-sertifiointiin siirtyminen*

---

- Kunnan tulee selvittää mahdollisuudet saada harjoittamalleen metsätaloudelle FSC-sertifikaatti todisteena ekologisesti ja sosiaalisesti kestävästä metsätaloudesta.
- FSC-sertifiointiin ottaminen nykyisin käytössä olevan PEFC-sertifiointin rinnalle edellyttää, että kunta omaksuu metsätaloudessaan valtaosan aiemmassa toimenpide ehdotuslistassa esitetyistä toimenpiteistä.

- Kunnan tulisi nykyisen käytännön sijaan (avohakkuu ja alaharvennus) valita erikäsirakentaisen metsänhoidon menetelmä (jatkuva kasvatus), joka on mahdollista uuden metsälain astuessa voimaan 2014.

Palvelua tähän tarjoaa esimerkiksi suomalainen metsäpalveluyritys Innofor Finland Oy ([www.innofor.fi/](http://www.innofor.fi/)), jonka erikoisalaa on mm. talousmetsien monikäytön ja vaihtoehtoisten hoitomuotojen suunnittelu yksittäisestä leimikosta aina maisematasolle saakka.

Innofor tekee metsäsuunnitelmia sekä konsultoi ja kouluttaa julkisia ja yksityisiä yhteisöjä mm. seuraavissa:

- \* *talousmetsien hoito peitteellisenä eli erirakenteisena*
- \* *maisemallisesti ja virkistysarvoltaan merkittävien alueiden metsienhoito*
- \* *uhanalaisten metsälajien huomiointi metsätalous- ja rakennushankkeissa*
- \* *suojelualueiden ja niiden ympäristöjen metsienhoito*
- \* *metsäkanalintujen alueelliset riistanhoitokysymykset*

*Kemiönsaaren luonto ry tarjoaa mieluusti biologista asiantuntemusta kunnan käyttöön kaikissa kunnan metsiä koskevissa kysymyksissä.*

---

*Kemiönsaarella 22.2.2013*

***Kemiönsaaren luonto ry***

*info@kimitoonsnatur.fi*   [www.kimitoonsnatur.fi](http://www.kimitoonsnatur.fi)

*Salla-Riikka Vesterlund, pj. Ritva Kovalainen, vara pj O40 5478464*